




# Crise sanitaire, coopération et solidarité internationales :

Premiers résultats  
pour appréhender  
les impacts sur les  
acteurs des territoires

UNE PUBLICATION DES RÉSEAUX RÉGIONAUX MULTI-ACTEURS  
DE LA COOPÉRATION ET DE LA SOLIDARITÉ INTERNATIONALES



Le 11 mars 2020, l'épidémie de Covid-19 est déclarée pandémie mondiale par l'Organisation mondiale de la santé (OMS) qui demande des mesures de protection pour prévenir la saturation des services hospitaliers et renforcer l'hygiène préventive. Cette pandémie entraîne l'annulation de manifestations sur toute la planète, la mise en place de mesures de confinement ainsi que la fermeture des frontières dans de nombreux pays, et déstabilise le système économique mondial. Cette crise, inédite par son ampleur, d'une part, met en exergue le caractère systémique des crises sanitaires, et d'autre part, caractérise tant dans ses causes que dans ses effets, les relations entre les différents échelons territoriaux (mondial, européen, national, local).

Les réseaux régionaux multi-acteurs (RRMA), en raison de leur objet - des réseaux regroupant des organisations diverses tant du point de vue juridique (collectivités, associations, entreprises, institutions) que sectoriel, et dont la vocation est de faire vivre la coopération et la solidarité internationales au niveau local - sont particulièrement questionnés durant cette période. Dans un premier temps, il s'agit surtout d'identifier les difficultés que peuvent rencontrer les acteurs des territoires pour maintenir une action de solidarité internationale mais aussi sur la pertinence de leurs référentiels d'actions. Parmi les initiatives développées, 11 RRMA ont mené une enquête par questionnaire pour prendre la mesure de l'impact de la crise sanitaire sur les acteurs de la coopération internationale des territoires et leurs projets. Leurs réponses et l'analyse qui en est faite sont illustrés par des exemples d'actions de coopération et de solidarité internationales qui ont pu être identifiés durant cette période dans différents territoires.

## Méthodologie

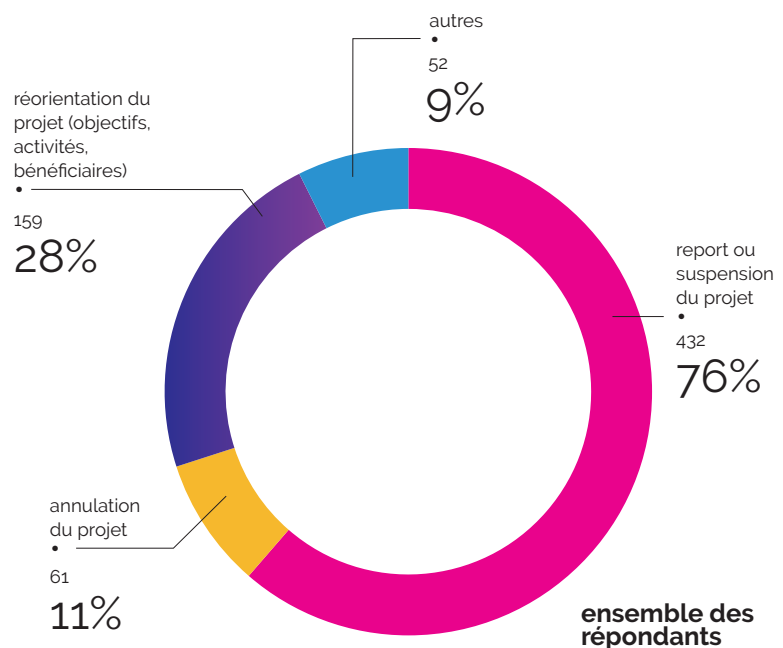
Les réseaux Lianes Coopération (Hauts de France), Bourgogne-Franche Comté International, Pays de la Loire Coopération Internationale, Centraider, Territoires Solidaires (Provence Alpes Côte d'Azur), Horizons Solidaires (Normandie), So Coopération (Nouvelle Aquitaine), Gescod (Grand Est), Occitanie Coopération, Réseau Bretagne Solidaire et Karib Horizon (Guadeloupe), regroupés au sein de la Conférence Inter-régionale des Réseaux Régionaux Multi Acteurs de la Coopération et de la Solidarité Internationales (CIRRMA) ont élaboré un questionnaire avec une base composée de 10 questions communes. Il a été transmis à leurs membres, partenaires et adhérents entre le 20 avril et le 15 mai 2020. L'enquête a permis de collecter 570 réponses, avec un taux de réponses variable selon les régions (entre 6 et 10%). Compte-tenu de la diversité des acteurs qui composent les RRMA, les répondants sont pour 79% des associations, 8% des collectivités territoriales et comités de jumelage, 6% des établissements d'enseignement et de recherche, 3% des acteurs économiques, enfin, 4% des institutions. Cette enquête n'a pas de valeur représentative mais a pour ambition d'identifier des grandes tendances et des points saillants au niveau inter-régional.

# Impacts de la **crise** sur les acteurs de la **coopération** et de la **solidarité** internationales des **territoires**

Les impacts de la crise sont largement partagés puisque 93% des acteurs interrogés affirment être affectés. Cette tendance concerne l'ensemble des catégories d'acteurs dont les collectivités territoriales (85% d'entre elles ont répondu être touchées). Ces tendances s'appréhendent dans une temporalité particulière, marquée par un fort contexte d'incertitude. Celles-ci devront nécessairement être réinterrogées pour en mesurer les effets à moyen terme.

## Des répercussions immédiates pour les partenaires et les projets de coopération et de solidarité internationales

Au niveau inter-régional, 3/4 des acteurs des territoires déclarent avoir suspendu ou reporté leur projet. Cette tendance constitue l'une des conséquences immédiates les plus notables pour les projets de coopération et de solidarité internationales et elle est encore plus forte pour les collectivités territoriales (89%). La perte de liens, l'arrêt des missions de terrain et l'absence de matériel de protection (masques, gel) pour leurs équipes, les difficultés pour le suivi et l'évaluation des projets, ou encore l'impossibilité d'acheminer du matériel, sont des éléments récurrents, apparus dans l'enquête. La moitié des acteurs rencontrent des difficultés d'accès au terrain et aux bénéficiaires et 13% d'entre eux évoquent un désengagement d'une ou de plusieurs parties prenantes des projets menés à l'international (partenaires, autorités ou bénéficiaires) durant cette période.



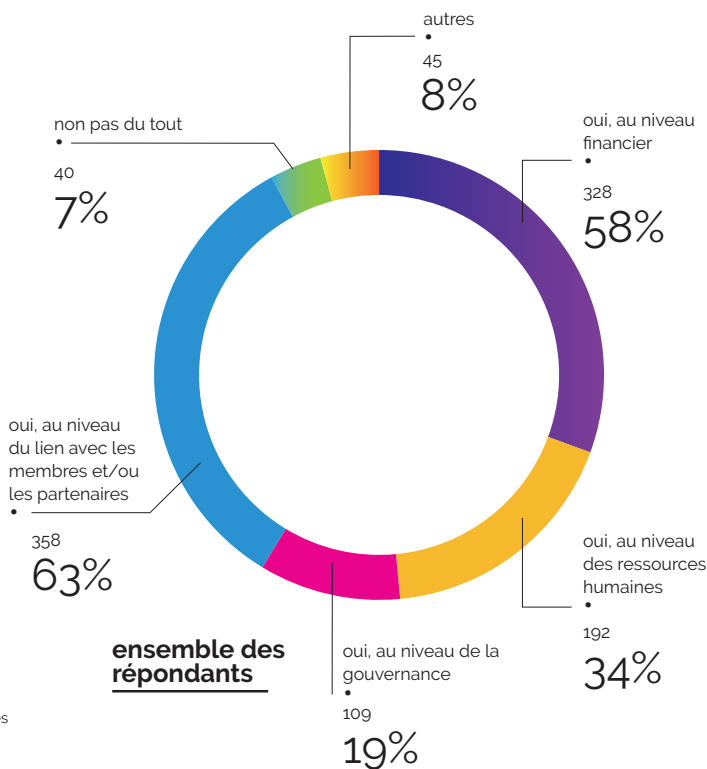
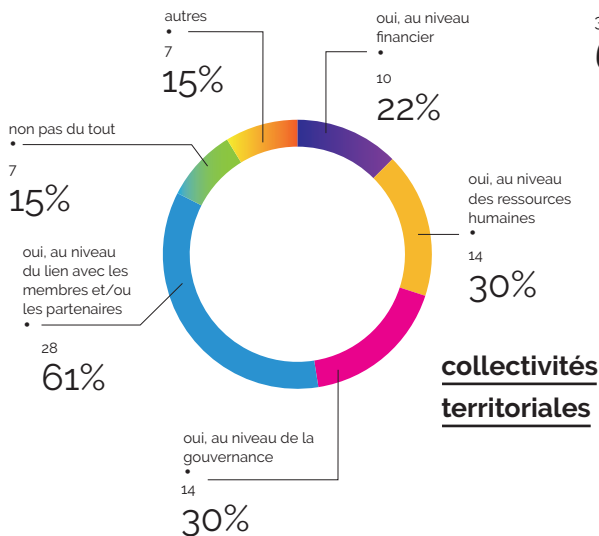
# Une fragilisation des liens de coopération

De manière générale, c'est bien une fragilisation des liens de coopération qui est évoquée tant dans les projets à l'international (cf. supra) qu'au niveau de la vie interne des organisations puisqu'elles ont été 71% à rencontrer des difficultés pour entretenir des relations avec leurs membres ou leurs partenaires.

Ces liens de coopération, matérialisés également grâce aux acteurs de la mobilité, ont été directement touchés avec la fermeture des frontières. Concernant la mobilité des publics scolaires, la quasi-totalité (91%) des établissements d'enseignement ayant répondu à l'enquête ont suspendu ou reporté leurs projets. Ils sont également les plus nombreux à les avoir intégralement annulés (25% contre 10% pour l'ensemble des répondants).

## Des conséquences financières actuelles aux inquiétudes pour les mois à venir

L'accès aux financements est une préoccupation transversale à l'ensemble des points soulevés dans le questionnaire. Un peu plus de la moitié des répondants (58%) déclare d'ailleurs être affecté par la crise d'un point de vue financier dès le moment de l'enquête. Là aussi, la diversité des acteurs interrogés mérite d'être soulignée car cet impact est évoqué par 61% des acteurs associatifs alors que cela concerne 22% des collectivités territoriales.



Plusieurs réponses possibles par participants



Il est nécessaire de distinguer les acteurs bénéficiant de fonds publics des acteurs agissant principalement sur fonds privés. En effet, durant cette période, les partenaires publics nationaux, régionaux, départementaux et locaux ont fait preuve de souplesse avec par exemple, l'élargissement des périodes de dépôt de projets ou encore le maintien des financements. Pour les associations ne touchant pas ou peu d'aides publiques, la levée de fonds privés est essentielle au maintien de leurs activités. La période du printemps est propice à l'organisation des manifestations leur permettant de collecter des fonds propres. Or, le report et la suspension de projets en région qui a touché 64% des acteurs, peut être un élément explicatif des difficultés de trésorerie rencontrés et qui impactent en cascade les projets.

Pour autant, la préoccupation sur les possibilités d'accès aux financements est un enjeu important puisque près des trois quarts des acteurs interrogés (71%) considèrent important ou très important un appui des RRMA en la matière. Au regard des conséquences financières de la crise sanitaire, l'année 2021 devrait être une année charnière pour le maintien des fonds publics en faveur de la coopération et de la solidarité internationales.

# Adaptation et innovation des acteurs des territoires en période de crise

## Une nécessaire adaptation des actions à l'international

Pour près de la moitié des acteurs interrogés au niveau inter-régional (44%), la crise sanitaire implique de s'adapter aux nouveaux besoins de leurs partenaires et bénéficiaires des projets de solidarité internationale.

### Faire autrement : le festival de théâtre virtuel Frankosceny 2020

Dans le cadre du partenariat entre la région Centre Val de Loire et la région tchèque de Pardubice, le théâtre de l'Imprévu basé à Orléans, en partenariat avec l'Alliance Française de Pardubice, organise depuis 2019 un festival théâtral francophone. Centraider, RRMA de la région Centre Val de Loire, a porté une mission de Service civique dans l'objectif de contribuer à l'organisation du festival, se déroulant au mois d'avril 2020.

En janvier et février, le volontaire a rencontré onze troupes de Tchéquie, Roumanie, Bulgarie et Slovénie qui devaient participer au festival. Avec

l'ensemble des vidéos réalisées par le volontaire, les organisateurs ont imaginé mettre en place un festival virtuel plutôt que physique avec les discours, textes, chansons et poèmes des artistes invités. Maintenu aux mêmes dates, le festival virtuel a touché près de 3 700 personnes dont 1 700 personnes par le biais des réseaux sociaux. Le théâtre de l'Imprévu réalise actuellement un documentaire sur cette édition particulière. Le volontaire a pu exécuter la majorité de sa mission en République tchèque et a participé à l'organisation du festival virtuel.



## Des réponses innovantes et multi-partenariales

La nature même des réseaux, multi-acteurs, permet d'identifier et de soutenir des expérimentations dans différents territoires. Ces expérimentations, en contexte de forte incertitude, représentent des pistes d'actions élaborées par le biais de partenariats multi-acteurs.

Parmi les actions à l'international en réponse à la pandémie, la réponse la plus fréquemment évoquée (26% des répondants) est d'inclure des actions de prévention de la pandémie.

---

### **Les acteurs bretons s'engagent pour le renforcement des capacités des Fablabs africains**

Au cœur de la crise sanitaire, un dispositif original s'est mis en place pour inventer un système ouvert permettant d'équiper le plus rapidement possible les hôpitaux d'objets et de dispositifs médicaux. Les Centres Hospitaliers Universitaires, dont le plus important acteur est l'Assistance Publique des Hôpitaux de Paris (AP-HP), sont partenaires de cette initiative et la première forme d'imprimantes 3D a été installée dans un hôpital parisien. A travers une alliance entre makers français, makers africains, acteurs bretons de la coopération internationale portés par le réseau Bretagne Solidaire, et un ensemble d'organisations (My Human Kit,

Just One Giant Lab, Airbus Afrique Community, Indiens dans la Ville, Labsud), le projet a pour objectif de développer les capacités de fablabs africains et de les équiper en machines et consommables pour la fabrication de visières de protection et de petit matériel de santé. Il s'agit de créer un dispositif de santé ouverte similaire en Afrique de l'Ouest, avec les fablabs francophones regroupés au sein du Reffao, qui utilisent et adaptent déjà ces solutions open-source à bas-coûts sur leurs territoires. Ils contribuent ainsi, avec leurs propres moyens, à la lutte contre la pandémie, en complément des efforts des autorités.



Il est notable de constater que pour les acteurs des territoires, les réponses sont multi-sectorielles.

En d'autres termes, pour les acteurs des territoires, la réponse à la crise de sanitaire ne passe pas exclusivement par la mise en place de projets de santé. Cette tendance fait notamment écho aux 17 objectifs de développement durable (ODD) adoptés par les Nations-Unis et à l'analyse du Programme des Nations Unies pour l'environnement (PNUE) qui, dès les premiers jours de l'extension de la pandémie, met en avant les liens entre les changements environnementaux induits par l'homme (exploitation intensive de la terre, déforestation, pollution, changement climatique), modifiant la structure des populations d'animaux sauvages et réduisant la biodiversité, et les nouvelles conditions environnementales favorisant des vecteurs et des agents pathogènes particuliers <sup>1</sup>.

La crise sanitaire est donc envisagée sous l'angle de ses multiples causes et conséquences. Une part relativement égale affirme, en réponse à la pandémie, envisager à court terme des projets dans le champ de l'accès à l'eau et l'assainissement (12%), la lutte contre la déscolarisation (18%), le soutien à l'agriculture (16%) ou encore l'appui aux moyens de subsistances des ménages (15%).

---

<sup>1</sup> <https://www.un.org/fr/coronavirus/articles/ONU-COVID-19-lecons-tirees-biodiversite>



# Quel rôle des RRMA dans un contexte d'incertitudes ?

Si une minorité des acteurs interrogés (16%) considèrent que leurs actions à l'international seront affectées sur le long terme, la crise sanitaire met en exergue le contexte de crise systémique que connaît l'ensemble des sociétés contemporaines. Une réflexion autour des crises structurelles globales dans une temporalité de plus en plus rapide invite les réseaux régionaux multi-acteurs à réfléchir à leurs référentiels d'actions pour maintenir le développement d'initiatives de solidarité et de coopération internationales dans les territoires, en étroite relation avec les partenaires techniques et financiers.

Quatre tendances se dessinent sur le rôle des RRMA à l'issue de cette enquête :

1. Une majorité des répondants (80%) évoque une démarche de plaidoyer auprès des institutions que les RRMA pourraient déployer ou faciliter. La fragilisation des partenariats et des projets en cours qui risque d'être accentuée dans le cas de baisse des financements publics ; une nouvelle impulsion pour faire vivre les liens de coopération sous ces différentes formes (via des projets, dans le cadre de mobilités dans le champ scolaire ou de volontariat international) sont quelques-unes des pistes de réflexion qui émergent de l'enquête.

2. La fonction « projet » des RRMA est mise en avant par 71% des acteurs en vue de contribuer à co-construire des projets multi-acteurs et multi-sectoriels. Cette fonction d'incubateur et de mise en relation incite à envisager l'action entre diverses catégories d'acteurs et à différentes échelles.

## Une réponse mutualisée et coordonnée des acteurs des Hauts-de-France aux enjeux de court et de long terme

Dans le cadre d'une série de rencontres territoriales intitulées "Initiatives Covid-19" organisées par le RRMA des Hauts-de-France, Lianes Coopération, un regroupement d'acteurs impliquant entreprises, associations, collectivités et université a décidé de mettre en œuvre un projet commun sur 6 pays (Bénin, Côte d'Ivoire, Guinée, Mali, Niger, Togo). Pour répondre aux multiples conséquences sociales de la situation sanitaire, Lianes Coopération a ainsi accompagné la mise en place d'un projet articulé autour d'un volet d'actions à court terme, telles que la diffusion de spots radios de sensibilisation ou la distribution de kits alimentaires, et un volet de développement à plus long terme autour de la résilience alimentaire. Le RRMA a également facilité la mise en relation avec d'autres partenaires, tels que le ministère de l'Europe et des Affaires Étrangères (MEAE) ou encore France Volontaires.

3. Une majorité d'acteurs (70%) souligne la nécessité de diffuser des outils. C'est ici la fonction de capitalisation d'expériences des transitions à impact positif et durable des RRMA qui pourrait être renforcée.
4. La circulation des idées et leur consolidation, permettant l'appropriation des enjeux globaux à l'échelle locale, à travers des temps d'information (conférences, témoignages, etc.) et l'animation d'espaces d'échanges apparaît comme un appui important et très important que peuvent aujourd'hui apporter les RRMA pour plus de la moitié des répondants.



Cet effort coordonné de 11 RRMA pour mener cette enquête s'inscrit dans un mouvement plus global de mobilisation d'un ensemble de réseaux, de chercheurs, de différents acteurs d'horizons divers qui ont souhaité renseigner et décrire en temps réel, les retombées immédiates de cette crise. Les productions sont nombreuses. Dans les champs qui concernent directement les réseaux régionaux multi-acteurs, on peut citer, sans pouvoir être exhaustif :

- le travail mené par le Mouvement associatif d'enquête et de plaidoyer sur la base de plus de 16 000 réponses ainsi que la nouvelle enquête en cours sur les effets du déconfinement pour le secteur associatif<sup>2</sup>,
- les notes de l'Institut français des relations internationales (IFRI) sous forme d'éditoriaux sur la gestion de la pandémie

COVID-19 dans différents pays et zones géographiques<sup>3</sup>,

- l'enquête en cours portée par un ensemble d'acteurs de la solidarité internationale sur les impacts potentiels de la crise sanitaire en termes de genre<sup>4</sup>.

Pour les RRMA, ce travail s'articule avec des travaux de prospective en cours réalisés par la CIRRMA.

---

**2** <https://lemouvementassociatif.org/covid-19-associations-du-diagnostic-aux-mesures-durgences/>. La nouvelle enquête est disponible ici : <https://lemouvementassociatif.org/enquete-covid-19-associations-ou-en-etes-vous-a-lheure-du-deconfinement/>

**3** <https://www.ifri.org/fr/publications>

**4** <https://www.coordinationsud.org/actualite/questionnaire-genre-et-covid-quels-impacts-au-sein-des-osi-francaises/>

# Les RRMA contributeurs à l'enquête

## CIRRMA

### Conférence inter-régionale des réseaux régionaux multi-acteurs

7, impasse du Verger  
14123 Fleury-sur-Orne

Franck Fortuné, délégué général  
05 56 84 45 68 / 07 81 91 46 32  
coordination@rrma.fr

BOURGOGNE-FRANCHE  
COMTÉ

### Bourgogne-Franche Comté International

Besançon - tél 03 81 66 52 38  
Dijon - tél 09 83 20 12 03  
- contact@bfc-international.org  
- www.bfc-international.org

BRETAGNE

### Réseau Bretagne Solidaire

Lorient - Rennes - tél 02 97 21 63 24  
- contact@bretagne-solidaire.bzh  
- www.bretagne-solidaire.bzh

CENTRE-VAL DE LOIRE

### Centraider

Vendôme - Joué-lès-Tours - Orléans  
- Bourges  
contact@centraider.org  
- 02 54 80 23 09  
- www.centraider.org

GRAND EST

### Gescod

Strasbourg - tél 03 88 45 59 89  
- gescod@gescod.org  
Châlons-en-Champagne - tél 03 26  
21 44 86

- chalons-en-champagne@gescod.  
org  
Nancy - tél 03 83 94 58 63  
- nancy@gescod.org  
- www.gescod.org

GUADELOUPE

### Karib Horizon

Pointe-a-Pitre - tél 06 90 18 71 87  
contact@karib-horizon.org  
- www.karib-horizon.org

HAUTS-DE-FRANCE

### Lianes Coopération

Lille - tél 03 20 85 10 96  
- contact@lianescooperation.org  
- www.lianescooperation.org

NORMANDIE

### Horizons solidaires

Caen - tél 02 31 84 39 09  
- contact@horizons-solidaires.org  
- www.horizons-solidaires.org

NOUVELLE AQUITAINE

### SO Coopération

Pessac - tél 05 56 84 45 68  
Poitiers - tél 05 49 55 50 46  
- contact@socooperation.org  
- www.socooperation.org

OCCITANIE

### Occitanie Coopération

Ramonville - tél 05 32 26 26 73  
Montpellier - tél 06 98 48 86 55  
- equipe@oc-cooperation.org  
- www.oc-cooperation.org

PAYS DE LA LOIRE

### Pays de la Loire - Coopération Internationale

Angers - tél 02 41 35 93 00  
- contact@paysdelaloire-  
cooperation-internationale.org  
- www.paysdelaloire-cooperation-  
internationale.org

PROVENCE-ALPES-CÔTE  
D'AZUR

### Territoires solidaires

Marseille - tél 06 70 84 42 96  
- contact@territoires-solidaires.fr  
- www.territoires-solidaires.com



# LES RRMA EN ACTION

JUIN 2020

## **Crise sanitaire, coopération et solidarité internationales :**

Premiers résultats pour  
appréhender les impacts  
sur les acteurs des  
territoires

UNE PUBLICATION DES RÉSEAUX RÉGIONAUX MULTI-ACTEURS DE  
LA COOPÉRATION ET DE LA SOLIDARITÉ INTERNATIONALES



  
MINISTÈRE  
DE L'EUROPE  
ET DES AFFAIRES  
ÉTRANGÈRES  
Centre  
Europe  
France

Le présent document bénéficie du soutien du ministère de l'Europe et des Affaires étrangères. Néanmoins, les idées et les opinions présentées dans ce document ne représentent pas nécessairement celles du MEAE